

Rainbow 72 R - מדריך למשתמש

מערכת אוורור וסינון אוויר לממ"ד



מאושרת ע"י פיקוד העורף
ומכון התקנים הישראלי לתאימות לת"י 4570

מארז אוורור אוויר לסינון אוויר





מדריך למשתמש Rainbow 72 R מערכת אזורר וסינון אוויר לממ"ד

תוכן עניינים	עמוד
הנחיות בטיחות	3
פירוט חלקי המערכת	4
עיקרון פעולת המערכת	5
הפעלת מערכת במצב סינון	6
הפעלת מערכת במצב אזורר	10
טיפול במסנן דגשים למצב שגרה	11
איתור תקלות צור קשר	בגב החוברת





לקוח יקר,

בביתך מותקנת מערכת אורור וסינון אוויר מדגם **Rainbow 72 R**, מערכת זו מצילת חיים.

למען ביטחונך, אנו ממליצים לקרוא את המדריך בעיון רב. שמור על המדריך במקום מתאים כדי שיהיה זמין לשעת חירום.

כמו כן, מומלץ לתרגל את הפעלת המערכת מפעם לפעם, **!אך מבלי להסיר את פקקי הסגר של המסנן ומבלי לחבר את המסנן**

הנחיות בטיחות:

1. יש להשתמש במערכת אך ורק לפי ההנחיות שבמדריך זה.
2. אין להשתמש במערכת לשום מטרה אלא, לצורך אורור וסינון הממ"ד ומיגון נגד חומרי לחימה ביולוגיים וכימיים בזמן שהייה במרחב המוגן.
3. יש לחבר את המערכת אך ורק למתח הסטנדרטי של הממ"ד (100-240 VAC / 50-60 Hz).
- סוגים אחרים של אספקת חשמל, עלולים לגרום נזק למערכת ולסכן את תפקודה.
4. יש להגן על המערכת מפני תנאי מזג אוויר קיצוניים ומרטיבות.
5. יש לאחסן את המערכת רחוק מהישג ידם של ילדים, אין לאפשר לילד מתחת לגיל 10 לתפעל את המערכת.
6. תיקונים שונים, כולל פירוק לצורך תיקון, ייעשו אך ורק ע"י טכנאים מקצועיים ומוסמכים מטעם החברה ובהתאם למפורט בתעודת האחריות.
7. על פי המלצת פיקוד העורף, יש לתאם ביקור שירות כל 3 שנים, על מנת להבטיח את תקינות הממ"ד וכשירות המערכת.



פירוט חלקי המערכת



1. כיסוי המערכת



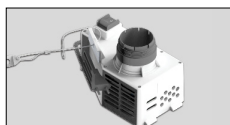
2. מסנן אב"כ כולל מתאם לאוורור



3. שסתום כניסת אוויר



4. צינור מחבר למשאבה ידנית



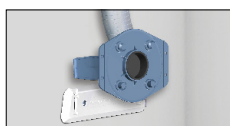
5. מפוח חשמלי
(כולל מתאם חיבור ישיר)



6. מפוח ידני

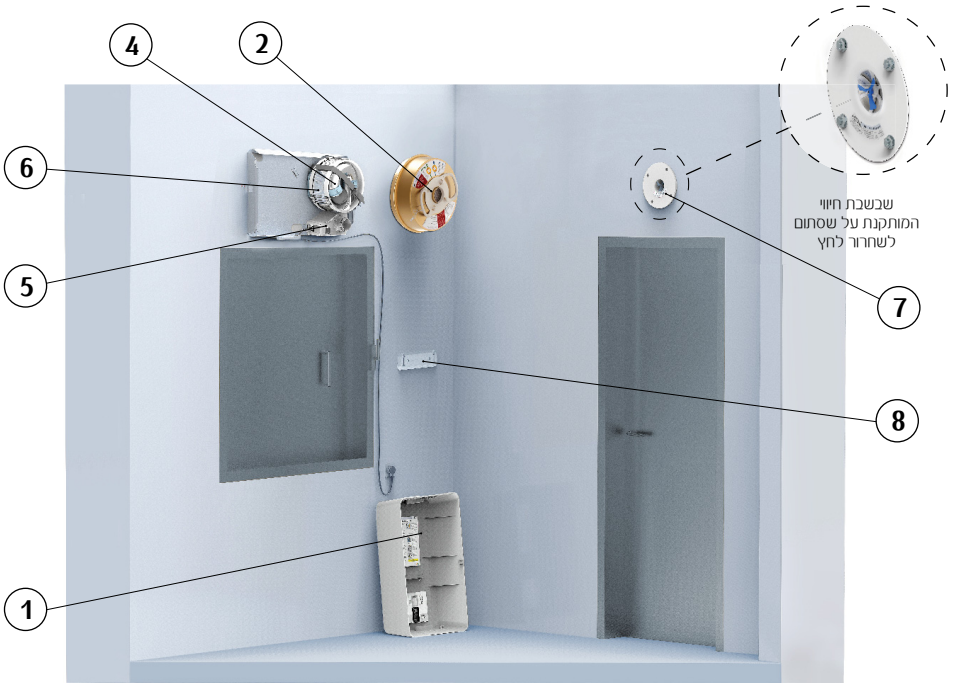


7. שכשכת חיווי
(מזתקנת על שסתום לשחרור לחץ)



8. תושבת למפוח ידני
(קיים במערכות בהם גובה שסתום הכניסה מעל 1.6 מטר)

האיור שלפניך, מציג את חלקי המערכת ומיקומם בממ"ד.



עקרון פעולת המערכת:

בזמן הפעלת המערכת על פי ההוראות, מוזרם אוויר לממ"ד דרך שסתום כניסת אוויר ומסנן האב"כ (2). האוויר המסונן מוזרם לחדר ויוצר לחץ יתר ובכך נמנעת כניסת אוויר מזוהם דרך סדקים או פתחים נסתרים.

כאשר החדר נמצא בלחץ יתר שבשבת החיווי (7) מסתובבת. במצב זה ניתן לשהות בחדר ללא מסכות אב"כ אישיות (בתנאי שהחדר לא זוהם באב"כ לפני הפעלת המערכת).

לחץ יתר קל שנוצר בחדר אינו מזיק לבני אדם ולחיות מחמד.

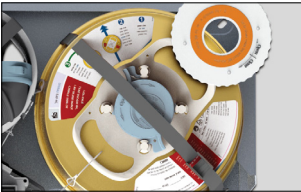
הנחיות להפעלת המערכת במצב סינון

שים לב!

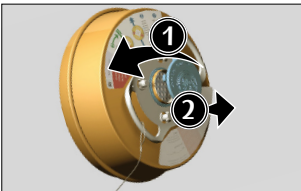
- יש להפעיל את המערכת במצב אמת או בהתאם להנחיות פיקוד העורף.
- בכואך להפעיל את המערכת ודא כי הדלת והחלון סגורים ואטומים כנדרש. ודא כי פתחי צנרת, מזגן, מים וכיוצא בזה ישנם בממ"ד אטומים כנדרש.



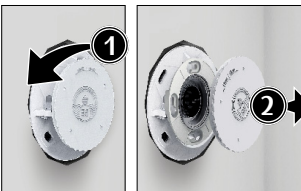
1 הסר את כיסוי המערכת. אחוז בשתי הידיות בצדי הכיסוי ומשוך אותו לכיווןך. שים לב להוראות הפעלה מקוצרות לשעת חירום. על גבי הדופן הפנימית של כיסוי הארון.



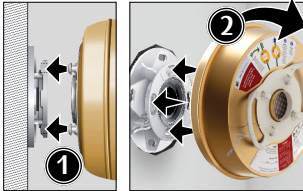
2 שחרר מעט את רצועת המסנן והסר את המתאם למצב אוורור. החזק את המסנן ביד אחת ובידך השנייה שחרר את הרצועה עד הסוף.



3 פתח את החותם שעל המסנן והסר את פקקי הסגר משני הצדדים. להסרת פקקי הסגר, סובב את הפקק נגד כיוון מחוגי השעון (1) ומשוך אותו כלפי חוץ (2).

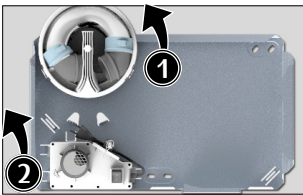


4 הסר את מכסה שסתום כניסת האוויר, להסרת המכסה סובב את המכסה נגד כיוון מחוגי השעון (1), משוך כלפי חוץ (2).



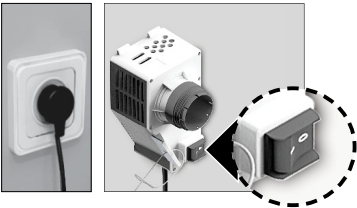
כאשר החץ הכחול פונה מעלה, הכנס את הפינים לחורים באוגן שעל הקיר(1). סובב עם כיוון השעון עד שהקו הירוק נמצא במצב מאונך ולא ניתן לסובב יותר (2).

5



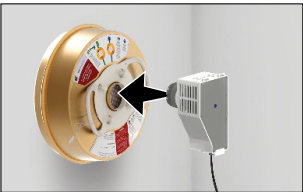
הוצא את המשאבה הידנית מהארון (1). הוצא את המפוח החשמלי.
להוצאת המפוח הרם אותו כלפי מעלה עד יציאה מהמחזיק (2)

6



חבר את חוט החשמל של המפוח לשקע בקיר, לחץ על מתג ההפעלה במפוח.
המתן מספר שניות לתחילת פעולת המפוח.

7



חבר את המפוח החשמלי לפתח המסנן.

8



שים לב!
שבשבת החיווי בשסתום יציאת האוויר תחל להסתובב תוך מספר שניות. הדבר מעיד שהממ"ד נמצא בלחץ יתר כפי שנדרש. במידה ושבשבת החיווי אינה מסתובבת זוהי אזהרה כי קיימת בעיית אטימות בממ"ד.

9

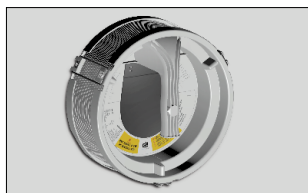
הפעלה בעזרת מפוח ידני:

במקרה של הפסקת חשמל או במקרים של בעיות אחרות במפוח החשמלי יש להפעיל את המערכת בעזרת המפוח הידני.

קיימים שני מצבים לחיבור המפוח הידני.

מצב ראשון

חיבור מפוח ידני ישירות למסנן בממ"ד בו שסתום כניסת אוויר ממוקם בגובה נמוך מ- 1.6 מטר.

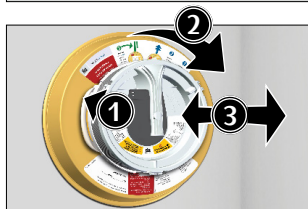


הורד את המפוח הידני מהמערכת, התאם את המפוח לפינים שעל המסנן (1), חבר אותו על ידי סיבוב קצר נגד כיוון השעון ולאחר מכן סובב אותו עם כיוון השעון עד הסוף (2).

התחל בפעולת משיכה ודחיפה לסירוגין (3).

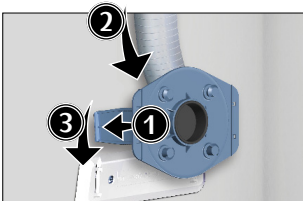
קצב הפעלה של 40 מחזורים בדקה.

וודא ששבשבת החיווי מסתובבת.



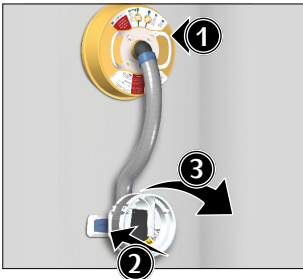
מצב שני

חיבור מפוח ידני למתאם למפוח ידני (מורכב על הקיר) בממ"ד בו שסתום כניסת אוויר ממוקם בגובה מעל 1.6 מטר.



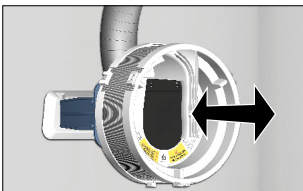
הוצא את התושבת מהארון (התושבת ממוקמת בתחתית המפוח הידני), פתח את שתי הרגליות (1) וחבר אליה את הצינור הגמיש (2). חבר את התושבת למתאם שעל הקיר על ידי החלקת תחתית הרגליות לחריצים המתאימים עד הסוף (3). המשך ופעל לפי שלבים 1-6 שבהוראות ההפעלה למצב סינון אוויר בעמ' 6-7.

1



ודא כי קצהו השני של צינור המחבר מחובר לפתח יציאת האוויר במסנן (1). חבר את המפוח הידני לתושבת בעזרת פניי החיבור, התאם את המפוח לפינים שעל המתאם (2). חבר אותו על ידי סיבוב קצר נגד כיוון השעון ולאחר מכן סובב אותו עם כיוון השעון עד הסוף (3).

2



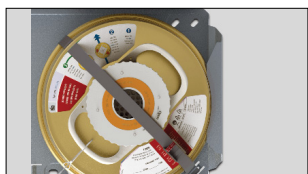
להפעלה בצע מהלכים של דחיפה ומשיכה בקצר של 40 מהלכים בדקה. יש להמשיך בפעולה זו עד לחזרת אספקת החשמל מהרשת.

3

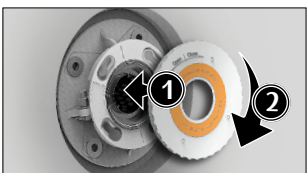
הפעלת מערכת במצב אוורור



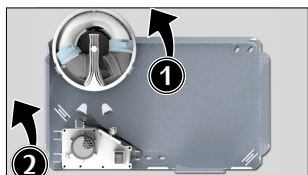
1 הסר את כיסוי המערכת. אחוז בשתי הידיות בצידי הכיסוי ומשוך אותו לכיווןך. שים לב להוראות הפעלה מקוצרות לשעת חירום. על גבי הדופן הפנימית של כיסוי הארון.



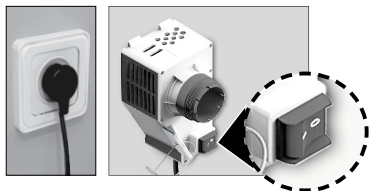
2 שחרר רצועה של מסנן אב"כ והוצא את מתאם האוורור. הדק את המסנן בחזרה למקומו באמצעות הרצועה.



3 הסר את מכסה שסתום הכניסה וחבר במקומו את המתאם למצב אוורור. לצורך הרכבת מתאם הכנס את המתאם למקומו (1) וסובב עם כיוון השעון (2).

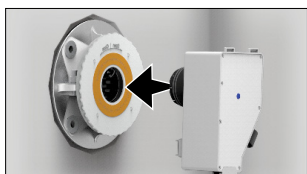


4 הוצא את המפוח הידני מהארון (1). הוצא את המפוח החשמלי. להוצאת המפוח החשמלי הרם אותו כלפי מעלה עד יציאה מהמחזיק (2).



חבר את חוט החשמל של המפוח לשקע בקיר, לחץ על מתג ההפעלה במפוח.
המתן מספר שניות לתחילת פעולת המפוח

5



חבר את המפוח החשמלי לשסתום הכניסה.

6

טיפול במסנן אחרי שימוש

- למסנן כושר ספיחה גבוה מאוד.
- בעת מתקפת אב"כ ולאחריה אין לנתק את המסנן מפתח כניסת האוויר.
- באם המסנן ספח חומרי אב"כ יש לפעול בהתאם להנחיות פיקוד העורף. בתום מצב החירום יש לזמן את החברה לבדיקת שירות וטיפול במסנן.
- אם לא הייתה מתקפת אב"כ ובכל זאת חובר המסנן לקיר, ניתן לפרקו מהשסתום, לסגור את פתחיו בעזרת פקקי הסגר ולהזמין בדיקת שירות למערכת.

אחסנה בשגרה

- סגור את שסתום כניסת אוויר (שסתום הדף) באמצעות המכסה הדקורטיבי.
- אין לפתוח את החותם המקורי של המסנן או לגרום לו נזק כלשהו.
- בהתאם להנחיות פיקוד העורף, יש לבצע טיפול אחזקה כל 3 שנים על מנת לשמור על תקינות המערכת.

איתור תקלות

תקלה	פתרון אפשרי
המפוח אינו עובד	בעת ההפעלה יש לבדוק היטב את חיבור כבל ההזנה לשקע ולמפוח עצמו. במידה ועדיין לא עובד, נסה לחבר לשקע אחר.
הצינור הגמיש מתנתק ונופל מהמסנן והמתאם למפוח ידני	יש לבדוק ולהדק היטב את קצה הצינור לתוך הפתח המתאים במסנן / במתאם למפוח ידני.
המסנן לא נכנס למקומו בשסתום הכניסה	א. יש לוודא כי הנך מחזיק את המסנן בכיוון הנכון (כאשר החץ הכחול במדבקה שעל המסנן מופנה כלפי מעלה). ב. ודא כי הנך מתאים את פיני המסנן הקטנים לפתחים בשסתום הכניסה. סובב מעט נגד כיוון השעון כדי שהפינים יכנסו למקומם ואז, סובב עם כיוון השעון עד הסוף לנעילת המסנן במקומו.
שבשבת לא מסתובבת	זהו סימן שהחדר אינו אטום כנדרש, יש לוודא כי הדלת והחלון סגורים עד לאטימות מוחלטת, וכמו כן יש לוודא שאין פתחים נוספים שאינם סגורים כראוי.



ייצור "כחול לבן"
מעל 30 שנות ניסיון

השלכה לפסולת

מס'	שם החלק	מק"ט	השלכה
1.1	שסתום הדף עם מסנן קדם ESVF 54	B00160	על פי הנחיות מקומיות
1.1.1	מסנן אבק ל-ESVF 54	H02396	על פי הנחיות מקומיות
1.2	שסתום לחץ יתר והדף A 54	B10150-01	על פי הנחיות מקומיות
1.3	מערכת סינון אב"כ Rainbow 72 R	B70190	ע"י היצרן בלבד
1.4	מפוח ידני, מתאם הארכה	H15084	על פי הנחיות מקומיות

תעשיות בית-אל בע"מ

דרך אבשלום 1, תד. 166
זכרון יעקב 3095101
israel@beind.com
www.beind.co.il
rainbow.beind.co.il

נשמח לעמוד לשירותך

טלפון: 04-629 9988

דוא"ל: Rainbow@beind.co.il

