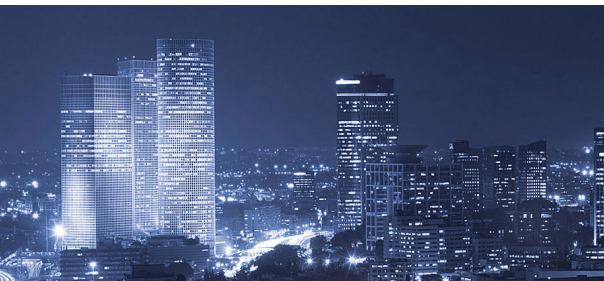


RAINBOW 36 S מדריך למשתמש

מערכת איזורור וסינון אוויר לממ"ד



מערכת אוורור וסינון אוויר





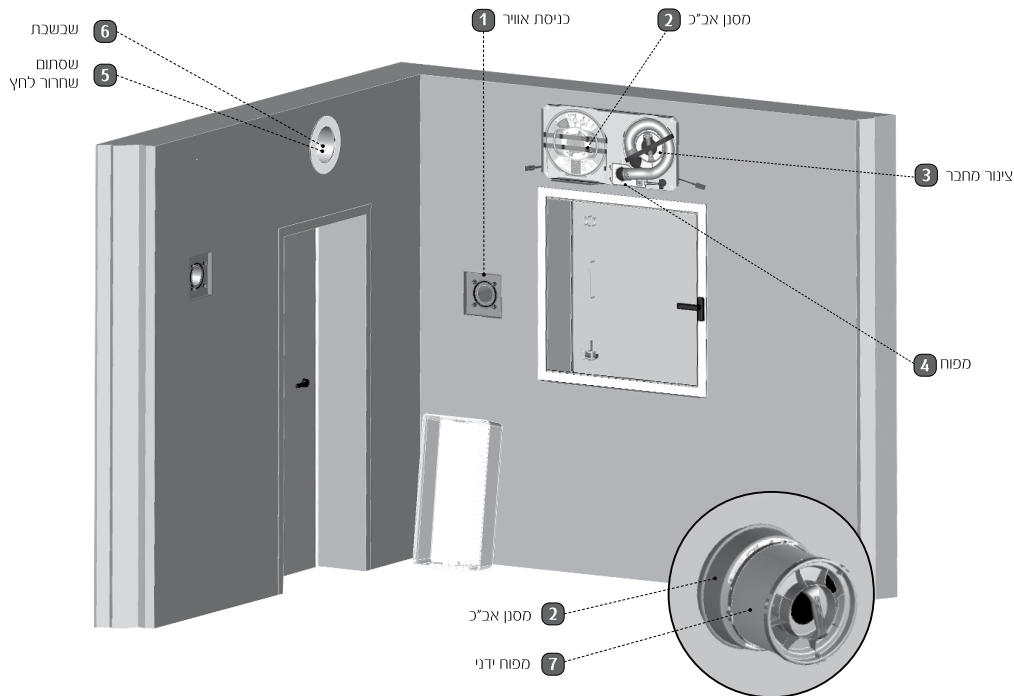
תוכן עניינים	עמוד
הנחיות בטיחות.....	4
עיקרון פעולת המערכת.....	5
הפעלת המערכת.....	6
דגשים למצב שגרה.....	10
צור קשר.....	11





פרוט חלקי המערכת

כניסת אוויר	1
מסנן אב"כ	2
צינור מחבר	3
מפוח	4
שתתום שחרור לחץ	5
שבשבת	6
מפוח ידני	7





לקוח נכבד,

למען ביטחונך קרא את המדריך בעיון רב לפני שאתה משתמש במערכת. שמור על המדריך במקום מתאים כדי שיהיה זמין לשעת חרום.

חברת הוראות שימוש זו מתאימה למערכת של חברת תעשיות בית-אל: Rainbow 36 S.

1. הנחיות בטיחות

- השתמש במערכת אך ורק על פי ההנחיות שבמדריך זה.
- אל תשתמש במערכת לשום מטרה אלא לצורך אוורור וסינון הממ"ד ומיגון נגד חומרי לחימה ביולוגיים וכימיים בזמן שהייה במרחב המוגן.
- יש לחבר את המערכת אך ורק למתח חילופין של 230 V (המתח הסטנדרטי המסופק בארץ). סוגים אחרים של אספקת חשמל, עלולים לגרום נזק למערכת ואינם מבטיחים את תפקודה באופן בטוח.
- יש לאחסן את חלקי המערכת רחוק מהישג ידם של ילדים. אין לאפשר לילד מתחת לגיל 10 לתפעל את המערכת!
- יש להגן על המערכת מפני תנאי חום וקור קיצוניים ומרטיבות. תיקונים, כולל פירוק לצורך תיקון, ייעשו אך ורק ע"י טכנאים מקצועיים המוסמכים מטעם היצרן.



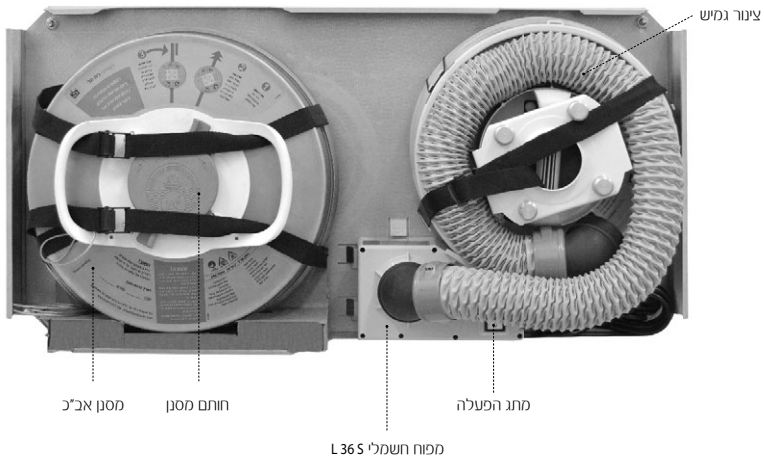
2. עקרון פעולת המערכת

הצינור הסכמתי (בעמוד 3), מתאר את רכיבי המערכת. המפוח (4) יונק אוויר דרך שסתום ההדף, המותקן על צינור כניסת האוויר (1), ודרך מסנן האב"כ (2), לתוך פנים החדר (הממ"ד). כך נוצר בממ"ד לחץ-יתר קל שאינו מזיק לבני אדם ולחיות בית. לחץ יתר זה, מבטיח שלא יחדור אוויר מזהם דרך פתחים סמויים בחדר. שסתום שחרור הלחץ (5) מווסת את לחץ-היתר בממ"ד.

מצב הסיכוב של שכבת החיווי (6) בשסתום שחרור הלחץ, מאשר כי הממ"ד נמצא בלחץ יתר כפי שנדרש.

במצב לחימה ביולוגי וכימי: ניתן לשהות בממ"ד ללא מסכות אב"כ (בתנאי שהחדר לא זוהם באב"כ טרם הפעלת המערכת).

Rainbow 36 S

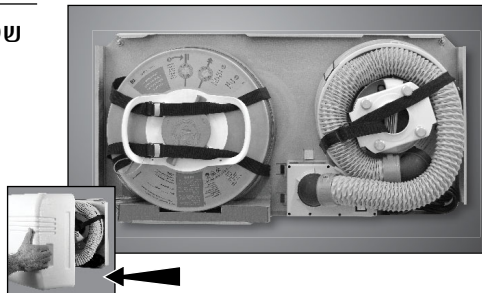


3. הפעלת המערכת

חשוב! יש להפעיל את המערכת בזמן אמת או לאחר קבלת הנחיות מפיקוד העורף

שלב 1 סגור את הדלת וסובב את הידית בכיוון הנעילה, עד לאטימה מוחלטת. סגור את חלון המתכת ואת חלון הזכוכית היטב, וודא נעילת הבריחים. **וודא סגירת פתחי מיזוג אוויר במידה וקיימים.**

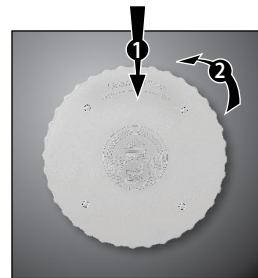
שלב 2 הסר את כיסוי המערכת, אחוז בשתי הידיות כצידי הכיסוי ומשוך אותו לכיוונוך. שים לב להוראות הפעלה מקוצרות לשעת חירום על גבי הדופן הפנימית של כיסוי הארון. **ניתן לצפות בסרטון הדרכה באתר החברה**
<http://www.beind.co.il>



שלב 3 שחרר את שתי הרצועות שמקבעות את המסנן לארון והוצא את המסנן. הסר את פקקי הסגר משני צידי המסנן. **הערה:** להסרת הפקק, סובב אותו נגד כיוון השעון (שמאלה) ומשוך אותו כלפי חוץ.



שלב 4 דחוף את לחיץ הבטיחות (במידה ויש) לכיוון המרכז (חץ 1), החזק את הלחיץ ובמקביל סובב את המכסה נגד כיוון מחוגי השעון (חץ 2).



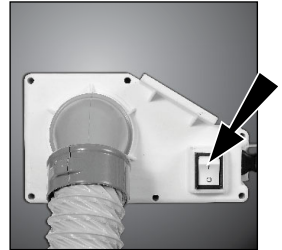
שלב 5 חבר את המסנן בעזרת החיבור המהיר אל מתאם כניסת האוויר ע"י התאמת 4 פיני החיבור של המסנן למתאם הכניסה (חץ 1). סובב מעט שמאלה ואחר כך ימינה עד הסוף (חץ 2). **וודא כי המסנן מחובר היטב למתאם שעל הקיר.**



שלב 6 שחרר את הרצועה שמקבעת את צינור המחבר, חבר את קצהו החופשי של צינור המחבר לפתח במסנן. חבר את חוט החשמל של המפוח לשקע בקיר, וודא שציודו השני של צינור המחבר מחובר למפוח חשמלי.

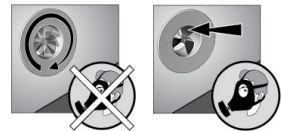


שלב 7 לחץ על מתג ההפעלה במפוח. המתן מספר שניות לתחילת פעולת המפוח.



שימו לב: שבשבת החיווי שבשסתום יציאת האוויר (6) תחל להסתובב תוך מספר שניות, הדבר מעיד שהממ"ד נמצא בלחץ יתר כפי שנדרש. במידה והשבשבת אינה מסתובבת, זוהי אזהרה כי קיימת בעיית אטימות בממ"ד.

יש לבצע את הבדיקות הבאות לפיתרון הבעיה: וודא כי הדלת והחלון סגורים ואטומים כנדרש. וודא כי פתחי צנרת, מזגן, מים וביוב במידה ויש בתוך הממ"ד אטומים כנדרש.



4. מערכת ה- Rainbow 36 S מתוכננת לפעול בשני אופנים שונים:

4.1 מצב הזנה מרשת החשמל.

4.2 מצב שימוש במפוח הידני (7)

במקרה של הפסקת חשמל או במקרים של בעיות אחרות במפוח החשמלי (4) יש לנקוט בצעדים הבאים:

ישנם שני מצבים לחיבור מפוח ידני:

כאשר מסנן האב"כ מורכב על שסתום בגובה עד 160 ס"מ מהריצוף חיבור המפוח הידני ישירות על המסנן.

- הוצא את הצינור המחבר (3) מיחידת מסנן האב"כ.
- שחרר את רצועת המפוח הידני, הוצא את המפוח הידני מהארון והסר את שלושת הגומיות המחזיקות את המפוח במצב סגור.



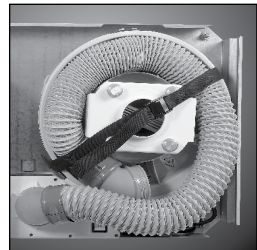
- חבר את המפוח הידני (7) עם החיבור המהיר של יחידת מסנן האב"כ. התאם את ארבעת פיני החיבור המהיר (חץ 1) סובב אותו שמאלה ומיד אח"כ ימינה עד הסוף (חץ 2) במצב זה המפוח הידני (7) מורכב כנדרש.



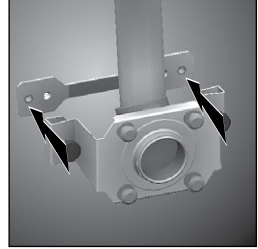
במקרים בהם המסנן מורכב על שסתום כניסה שנמצא מעל גובה 160 ס"מ מהריצוף יש להשתמש בתושבת למפוח ידני.

- שחרר את הרצועה והוצא את התושבת למפוח ידני יחד עם המשאבה הידנית מהארון.

- הסר את חוט המתכת שמחבר את התושבת למשאבה הידנית והסר את שלושת הגומיות המחזיקות את המפוח במצב סגור.



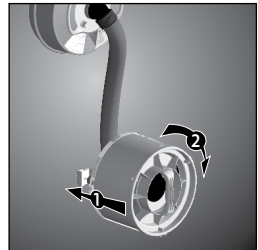
• חבר את התושבת למתאם שעל הקיר בסמוך למערכת בעזרת שני הברגים.



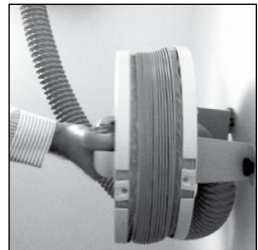
• נתק את קצהו של צינור המחבר מהמפוח החשמלי וחבר אותו לתושבת למפוח ידני באופן שפתח הצינור פונה כלפיך (ראה תמונה).



• חבר את המפוח הידני (7) עם החיבור המהיר של התושבת למפוח ידני, התאם את ארבעת פיני החיבור המהיר (חץ 1) סובב אותו שמאלה ומיד אח"כ ימינה עד הסוף (חץ 2) במצב זה המפוח הידני (7) מורכב כנדרש.



• את המפוח הידני (7) מפעילים ע"י מהלכים של משיכה ודחיפה בקצב אחיד. כ- 30 מהלכים לדקה, יש להמשיך בפעולה זו עד לחזרת אספקת חשמל מהרשת. החדר נמצא במצב על לחץ כל עוד שבשבת החיווי (6) מסתובבת.





טיפול במסנן:

- יחידת המסנן מתוכננת לעמוד בדרישות פיקוד העורף. כושר הספיחה של המסנן גבוה באופן ניכר מכושר הספיחה הנדרש. לכן המסנן מסוגל להגן ביעילות על המשתמשים במשך עשרות התקפות גז קשות. אולם למרות זאת כושר הספיחה של המסנן אינו "אין - סופי". בתקופת חירום, במידה והמסנן ספח חומר רעיל, יש להחליפו ע"י אנשים מוסמכים בלבד ולפנותו.
- בין התקפה להתקפה יש לסגור את המסנן בעזרת פקקי הסגר המקוריים שלו, ע"מ להאריך את אורך חייו. אם המסנן ספח כבר חומרי לחימה אב"כ, נא לא לנתקו מפתח כניסת האוויר. יש להסיר ממנו את הצינור המחובר למפוח ולסגור את המסנן במקום שהיה הצינור המחובר בפקק הסגר המקורי.
- סילוק ופינוי מסננים מזהמים: פירוק ופינוי של מסננים שזוהמו בחומרי לחימה ביולוגיים ו/או כימיים ייעשה ע"י אנשים מוסמכים בלבד.
- אסור לפתוח את חותמת מסנן האב"כ המקורית או לגרום לה נזק כלשהו.

5. דגשים במצב שיגרה.

- סגור את שסתום כניסת האוויר (א) ע"י המכסה הדקורטיבי.
- הגן על המערכת מפני קור וחום קיצוני.
- צור קשר עם מחלקת השירות של החברה מידי שנה לצורך תיאום ביקור שירות.





כתובתנו:

תעשיות בית-אל
רח' אבשלום 1
ת"ד 166
זכרון יעקב 3095101
מרכז שירות ומכירה -
טל. 04-6299988
פקס. 04-6299901
דוא"ל: rainbow@beind.com

כל המידע המוגש במדריך זה מוגש עפ"י מיטב ידיעתנו, זאת בהסתייגות משגיאות דפוס אפשריות. אנו שומרים לעצמנו את הזכות לשנות בכל עת את נוסח המדריך ולשפר את איכות המערכת.





תעשיות בית-אל



ייצור "כחול לבן"
מעל 30 שנות ניסיון

תעשיות בית-אל בע"מ

דרך אבשלום 1, ת.ד. 166
זכרון יעקב 3095101
israel@beind.com
www.beind.co.il
rainbow.beind.co.il

