



תעשיות בית-אל
זכרון יעקב בע"מ

Rainbow 36 V מדריך למשתמש

מערכת אוורור וסינון אוויר לממ"ד



מאושרת ע"י פיקוד העורף
ומכון התקנים הישראלי לתאימות לת"י 4570

מיוצא ומוסיך לרורור זוכרטר





מדריך למשתמש Rainbow 36 V

מערכת אורור וסינן אוויר לממ"ד

תוכן עניינים.....	עמוד.....
הנחיות בטיחות.....	3.....
פירוט חלקי המערכת.....	4.....
עיקרון פעולת המערכת.....	5.....
הפעלת המערכת.....	6.....
דגשים למצב שגרה.....	10.....
איתור תקלות.....	11.....
צור קשר.....	בגב החוברת.....





לקוח יקר,

כביתך מותקנת מערכת אורור וסינון אוויר מדגם **Rainbow 36 V**, מערכת זו מצילת חיים.

למען ביטחונך, אנו ממליצים לקרוא את המדריך בעיון רב וכן לצפות בסרטון ההדרכה באתר החברה. שמור על המדריך במקום מתאים כדי שיהיה זמין לשעת חירום.

כמו כן, מומלץ לתרגל את הפעלת המערכת מפעם לפעם,

אך מבלי להסיר את פקקי הסגר של המסנן ומבלי לחבר את המסנן!

הנחיות בטיחות:

1. יש להשתמש במערכת אך ורק לפי ההנחיות שבמדריך זה.
2. אין להשתמש במערכת לשום מטרה אלא, לצורך אורור וסינון הממ"ד ומיגון נגד חומרי לחימה ביולוגיים וכימיים בזמן שהייה במרחב המוגן.
3. יש לחבר את המערכת אך ורק למתח הסטנדרטי של הממ"ד (230 VAC). סוגים אחרים של אספקת חשמל, עלולים לגרום נזק למערכת ולסכן את תפקודה.
4. יש להגן על המערכת מפני תנאי מזג אוויר קיצוניים ומרטיבות.
5. יש לאחסן את המערכת רחוק מהישג ידם של ילדים, אין לאפשר לילד מתחת לגיל 10 לתפעל את המערכת.
6. תיקונים שונים, כולל פירוק לצורך תיקון, ייעשו אך ורק ע"י טכנאים מקצועיים ומוסמכים מטעם החברה ובהתאם למפורט בתעודת האחריות.
7. על פי המלצת פיקוד העורף, יש לתאם ביקור שירות אחת לשנתיים, על מנת להבטיח את תקינות הממ"ד וכשירות המערכת.



פירוט חלקי המערכת



כיסוי המערכת



1

מסנן אב"כ
(מותקן על שסתום כניסת אוויר)

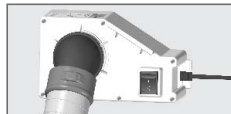


שסתום כניסת אוויר



3

צינור מחבר



מפוח חשמלי



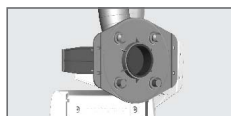
4

מפוח ידני



2

שבשבת חיווי
(מותקנת על שסתום לשחרור לחץ)



תושבת למפוח ידני

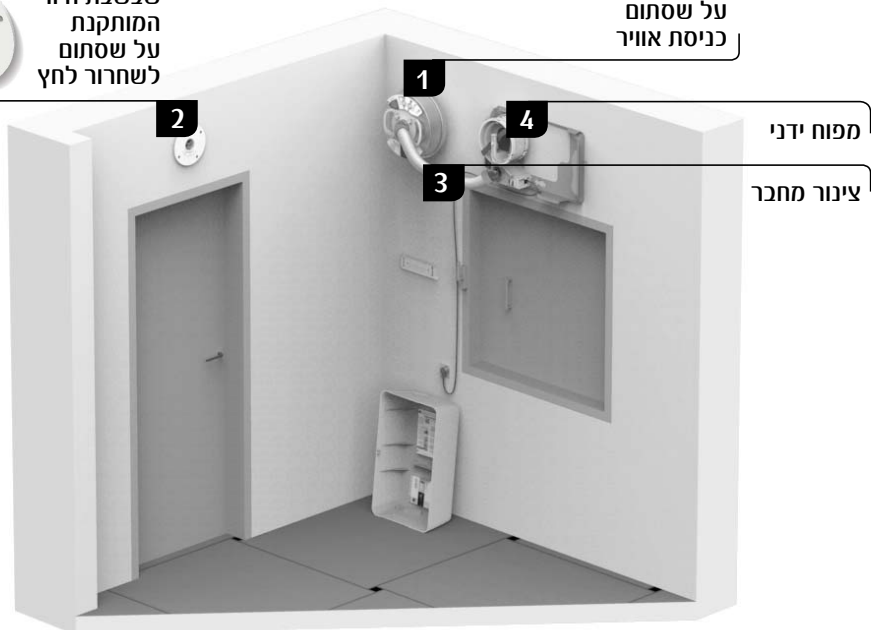
(קיים במערכות בהם גובה שסתום הכניסה מעל 1.6 מטר)

האיור שלפניך, מציג את חלקי המערכת ומיקומם בממ"ד.



שבשבת חיווי המותקנת על שסתום לשחרור לחץ

מסנן המורכב על שסתום כניסת אוויר



עקרון פעולת המערכת:

בזמן הפעלת המערכת על פי ההוראות, מוזרם אוויר לממ"ד דרך שסתום כניסת אוויר ומסנן האב"כ (1), האוויר המסונן מוזרם לחדר ויוצר לחץ יתר ובכך נמנעת כניסת אוויר מזוהם דרך סדקים או פתחים נסתרים.

כאשר החדר נמצא בלחץ יתר שבשבת החיווי (2) מסתובבת, במצב זה ניתן לשהות בחדר ללא מסכות אב"כ אישיות (בתנאי שהחדר לא זוהם באב"כ לפני הפעלת המערכת).

לחץ יתר קל שנוצר בחדר אינו מזיק לבני אדם ולחיות מחמד.

הנחיות להפעלת המערכת

חשוב!

יש להפעיל את המערכת במצב אמת או בהתאם להנחיות פיקוד העורף.

שים לב!

בבואך להפעיל את המערכת ודא כי הדלת והחלון סגורים ואטומים כנדרש. ודא כי פתחי צנרת, מזגן, מים וביוב במידה וישנם בממ"ד אטומים כנדרש.

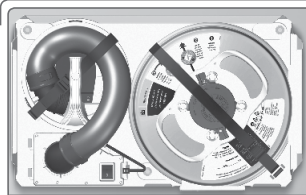
שלב 1



הסר את כיסוי המערכת

אחוז בשתי הידיות בצידו הכיסוי ומשוך אותו לכיוונך. שים לב להוראות הפעלה מקוצרות לשעת חירום על גבי הדופן הפנימית של כיסוי הארון.

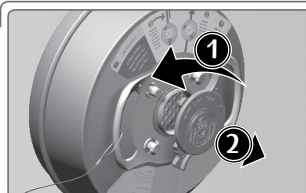
שלב 2



הוצא את המסנן מהמערכת

החזק את המסנן ביד אחת וכיד השנייה שחרר את הרצועה.

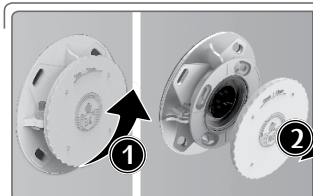
שלב 3



פתח את החותם שעל המסנן והסר את פקקי הסגר משני הצדדים.

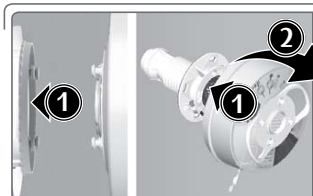
הערה: להסרת פקקי הסגר, סובב את הפקק נגד כיוון מחוגי השעון (1) ומשוך אותו כלפי חוץ (2).

שלב 4



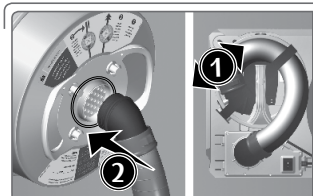
הסר את מכסה שסתום כניסת אוויר
להסרת המכסה סובב את המכסה
נגד כיוון מחוגי השעון.

שלב 5



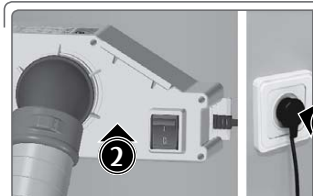
חבר את המסנן לשסתום כניסת אוויר
החזק את המסנן בידידות וכאשר החץ
הכחול פונה מעלה הכנס את הפינים
לחורים באוגן שעל הקיר (1),
סובב עם כיוון השעון עד שהקו הירוק
נמצא במצב מאונך ולא ניתן לסובב יותר (2).

שלב 6



שחרר את רצועת צינור המחבר (1)
וחבר את קצהו החופשי למסנן שעל הקיר (2).

שלב 7



וודא שכבל ההזנה מחובר למפוח החשמלי
וחבר את קצהו השני לשקע החשמל (1).
לחץ על מתג ההפעלה במפוח (2)
(המתן מספר שניות לתחילת
פעולת המפוח).

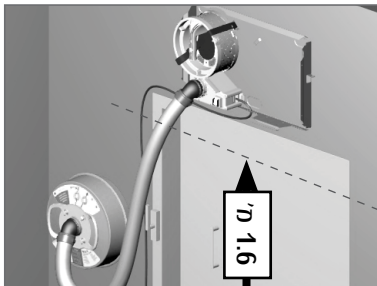
שלב 8



שים לב! שבשבת החיווי בשסתום יציאת האוויר תחל להסתובב
תוך מספר שניות, הדבר מעיד שהממ"ד נמצא בלחץ יתר כפי
שנדרש. במידה ושבשבת החיווי אינה מסתובבת זוהי אזהרה כי
קיימת בעיית אטימות בממ"ד.

הפעלה בעזרת מפוח ידני:

במקרה של הפסקת חשמל או במקרים של בעיות אחרות במפוח החשמלי יש להפעיל את המערכת בעזרת המפוח הידני. קיימים שני מצבים לחיבור המפוח הידני.



מצב ראשון

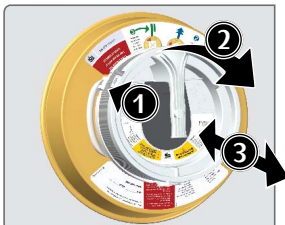
חיבור מפוח ידני ישירות למסנן.
בממ"ד בו שסתום כניסת אוויר ממוקם בגובה נמוך מ- 1.6 מטר

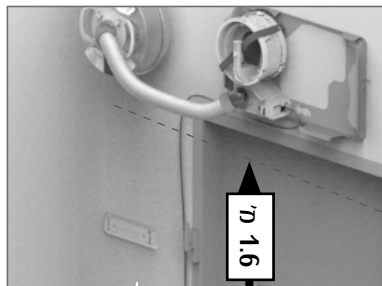


הורד את המפוח הידני מהמערכת, התאם את המפוח לפינים שעל המסנן (1), חבר אותו על ידי סיבוב קצר נגד כיוון השעון ולאחר מכן סובב אותו עם כיוון השעון עד הסוף (2).

התחל בפעולת משיכה ודחיפה לסירוגין (3).

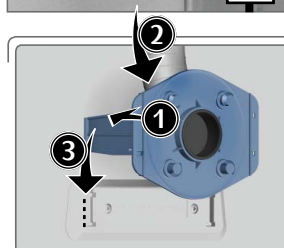
קצב הפעלה של 30 מחזורים בדקה, וודא ששבשבת החייוו מסתובבת.





מצב שני

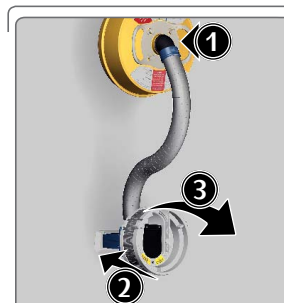
חיבור מפוח ידני למתאם למפוח ידני
(מורכב על הקיר).
בממ"ד בו שסתום כניסת אוויר ממוקם
בגובה מעל 1.6 מטר.



שלב 1

הוצא את התושבת מהארון (התושבת ממוקמת
בתחתית המפוח הידני), פתח את שתי הרגליות (1)
והכר אליה את הצינור הגמיש (2).

הכר את התושבת למתאם שעל הקיר
על ידי החלקת תחתית הרגליות לחריצים
המתאימים עד הסוף (3).

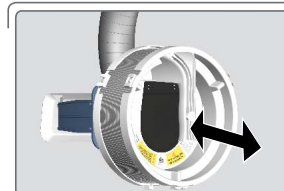


שלב 2

ודא כי קצהו השני של צינור המחבר
מחובר לפתח יציאת האוויר במסנן (1).

הכר את המפוח הידני לתושבת בעזרת פיני
החיבוק, התאם את המפוח לפינים שעל
המתאם (2).

הכר אותו על ידי סיבוב קצר נגד כיוון השעון
ולאחר מכן סובב אותו עם כיוון השעון עד הסוף (3).



שלב 3

התחל בפעולת משיכה ודחיפה לסירוגין.

קצב הפעלה של 30 מחזורים בדקה,
וודא ששבשבת החיווי מסתובבת.



טיפול במסנן אחרי שימוש

- למסנן כושר ספיחה גבוה מאוד.
- בעת מתקפת אב"כ ולאחריה אין לנתק את המסנן מפתח כניסת האוויר באם המסנן ספח חומרי אב"כ יש לפעול בהתאם להנחיות פיקוד העורף.
- **בתום מצב החירום יש לזמן את החברה לבדיקת שירות וטיפול במסנן.**
- אם לא הייתה מתקפת אב"כ ובכל זאת חובר המסנן לקיה, ניתן לפרקו מהשסתום, לסגור את פתחיו בעזרת פקקי הסגר ולהזמין בדיקת שירות למערכת.

אחסנה בשגרה

- סגור את שסתום כניסת אוויר (שסתום הדף) באמצעות המכסה הדקורטיבי.
- אין לפתוח את החותם המקורי של המסנן או לגרום לו נזק כלשהו.
- בהתאם להנחיות פיקוד העורף, יש לבצע בדיקת שירות אחת לשנתיים על מנת לשמור על תקינות המערכת.





איתור תקלות

תקלה	פתרון אפשרי
המפוח אינו עובד	בעת ההפעלה יש לבדוק היטב את חיבור כבל ההזנה לשקע ולמפוח עצמו. במידה ועדיין לא עובד, נסה לחבר לשקע אחר.
הצינור הגמיש מתנתק ונופל מהמסנן והמפוח	יש לבדוק ולהדק היטב את קצה הצינור לתוך הפתח המתאים במסנן / במפוח.
המסנן לא נכנס למקומו בשסתום הכניסה	א. יש לוודא כי הנך מחזיק את המסנן בכיוון הנכון (כאשר החץ הכחול במדבקה שעל המסנן מופנה כלפי מעלה). ב. ודא כי הנך מתאים את פני המסנן הקטנים לפתחים בשסתום הכניסה. סובב מעט נגד כיוון השעון כדי שהפינים יכנסו למקומם ואז, סובב עם כיוון השעון עד הסוף לנעילת המסנן במקומו.
שבשבת לא מסתובבת	זהו סימן שהחדר אינו אטום כנדרש, יש לוודא כי הדלת והחלון סגורים עד לאטימות מוחלטת, וכמו כן יש לוודא שאין פתחים נוספים שאינם סגורים כראוי.





תעשיות בית-אל
זכרון יעקב בע"מ



י"צור "כחול לבן"
מעל 30 שנות ניסיון

תעשיות בית-אל
זכרון יעקב בע"מ

דרך אבשלום 1, ת.ד. 166
זכרון יעקב 3095101
israel@beind.com
www.beind.co.il
rainbow.beind.co.il

נשמח לעמוד לשירותך

טלפון: 04-629 9988

דוא"ל: Rainbow@beind.co.il

H16199a

